



АДМИНИСТРАЦИЯ ГОРОДА ПЕРМИ
ДЕПАРТАМЕНТ ЗЕМЕЛЬНЫХ ОТНОШЕНИЙ

РЕШЕНИЕ

о размещении объектов № 21-01-45-22 от 03 ФЕВ 2021

г. Пермь, ул. Сибирская, 15

Департамент земельных отношений администрации города Перми в соответствии с пунктом 3 статьи 39.36 Земельного кодекса Российской Федерации, Положением о порядке и условиях размещения объектов на землях или земельных участках, находящихся в государственной или муниципальной собственности, на территории Пермского края без предоставления земельных участков и установления сервитутов, публичного сервитута, утвержденным постановлением Правительства Пермского края от 22 июля 2015 № 478-п

разрешает: ОАО «МРСК Урала» (ИНН 6671163413, ОГРН 1056604000970, место нахождения: 620026, Свердловская область, г. Екатеринбург, ул. Мамина-Сибиряка, д. 140)

размещение объекта: ВЛ 6 кВ, ВЛ 0,4 кВ совместным подвесом по ВЛ 6 кВ

способ размещения объекта: наземный

на земля: государственная собственность на которые не разграничена

на срок: бессрочно

местоположение: г. Пермь, Свердловский район, мкр. Новые Ляды.

Территория, согласно схеме, расположена в зонах санитарной охраны: ЗСО третьего пояса поверхностного источника водоснабжения – Новолядовского водозабора, ЗСО второго пояса поверхностного источника водоснабжения – Новолядовского водозабора; в прочей зоне ограничений: водоохранная зона, прибрежная защитная полоса.

ОАО «МРСК Урала»:

1. Соблюдать санитарные правила и нормативы, утвержденным постановлением Главного государственного врача Российской Федерации от 14 марта 2002 г. № 10 «О введении в действие Санитарных правил и норм «Зоны санитарной охраны источников водоснабжения и водопроводов питьевого назначения. СанПиН 2.1.4.1110-02».

2. Соблюдать правила водоохранной зоны и прибрежной защитной полосы, установленные статьей 65 Водного Кодекса Российской Федерации.

3. В соответствии с пунктом 7(2) Положения о порядке и условиях размещения объектов на землях или земельных участках, находящихся в государственной или муниципальной собственности, на территории Пермского края без предоставления земельных участков и установления сервитутов, публичного сервитута, утвержденного постановлением Правительства Пермского края от 22 июля 2015 № 478-п, представить в департамент земельных отношений в течении 1 месяца с момента размещения объектов материалы контрольной

геодезической съемки размещенных объектов на бумажном и электронном носителях на безвозмездной основе.

В соответствии со статьей 20¹ Закона Пермского края от 14 сентября 2011 № 805-ПК «О градостроительной деятельности в Пермском крае» ОАО «МРСК Урала»:

1. Не позднее, чем за 10 рабочих дней до начала строительства и реконструкции безвозмездно передать в департамент градостроительства и архитектуры администрации города Перми один экземпляр копий разделов проектной документации, предусмотренных пунктом 1 части 12 статьи 48 Градостроительного кодекса Российской Федерации;

2. В течение 10 рабочих дней после окончания работ по строительству, реконструкции безвозмездно передать в департамент градостроительства и архитектуры администрации города Перми схему, отображающую расположение объекта и сетей инженерно-технического обеспечения, подписанную ОАО «МРСК Урала», с приложением текстового и графического описания местоположения границ охранной и санитарно-защитной зоны, перечень координат характерных точек границ такой зоны.

Приложение: схема предполагаемых к использованию земель или части земельного участка (на 1 л. в 1 экз.).

Первый заместитель
начальника департамента



Л.В. Раевская

Л.В. Раевская

Схема предполагаемых к использованию земель или части земельного участка

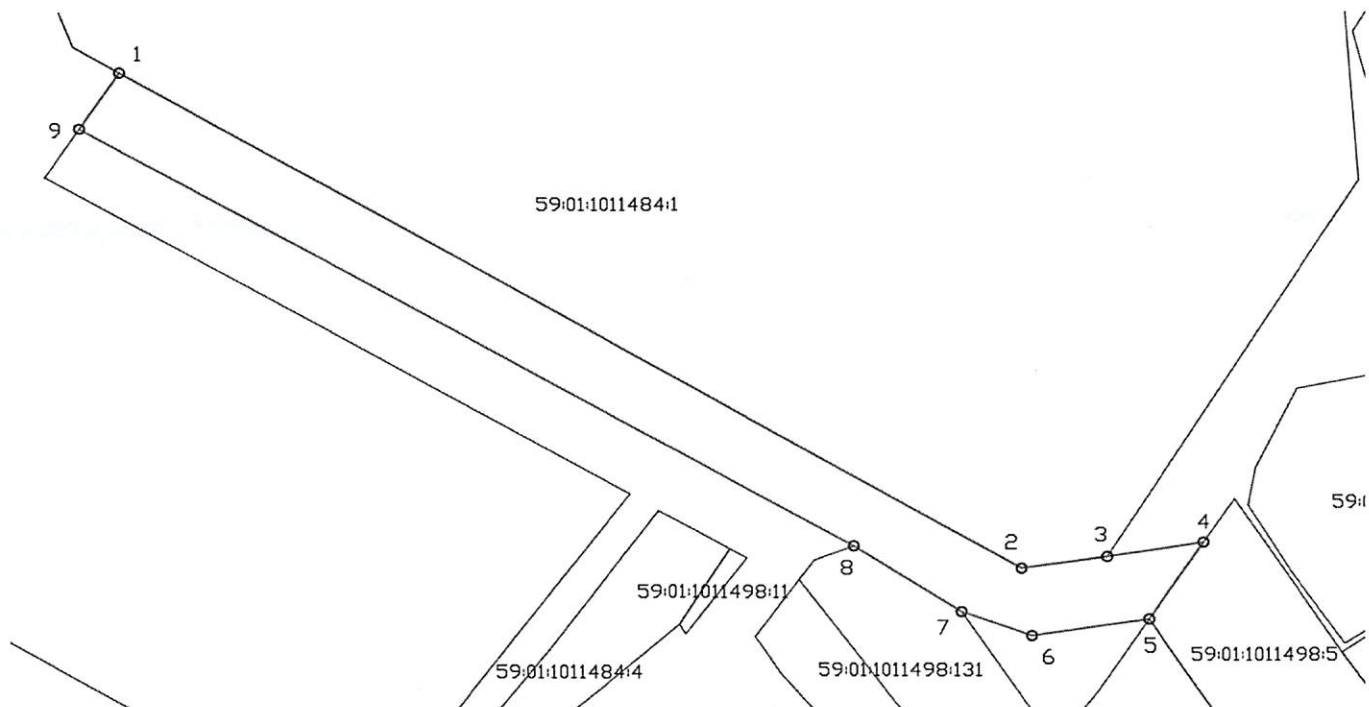
Объект: ВЛ 6 кВ, ВЛ 0,4 кВ совместным подвесом по ВЛ 6 кВ

Местоположение: край Пермский, г. Пермь, р-н Свердловский, поселок Новые Ляды

Площадь земель или части земельного участка, кв.м.: 1590

Категория земель:

Цель использования: под объекты инженерного оборудования Электроснабжения (ВЛ 6 кВ, ВЛ 0,4 кВ совместным подвесом по ВЛ 6 кВ)



Координаты характерных точек (система координат МСК 59)

№	X	Y
1	522768.70	2255661.95
2	522695.52	2255786.16
3	522697.25	2255797.96
4	522699.32	2255810.96
5	522688.05	2255803.61
6	522685.62	2255787.61
7	522689.16	2255777.90
8	522698.81	2255763.05
9	522760.40	2255656.45

Условные обозначения:

- граница предполагаемых к использованию земель
- граница земельного участка, сведения о котором внесены в ГКН
- 1, 2... характерные точки границы испрашиваемого земельного участка

Описание границ смежных землепользователей:

- 1-2-3 зем.уч. с КН 59:01:1011484:1
- 3-4-5-6-7 неразграниченный зем. участок
- 7-8 зем.уч. с КН 59:01:1011498:131
- 8-9 неразграниченный зем. участок
- 9-1 зем.уч. с КН 59:01:1011484:134



Заявитель: Исупов В.В.